



2022

PERFORMANS

PROGRAMI

ALAŞEHİR BELEDİYE BAŞKANLIĞI







Sevgili Alaşehirliiler,

5018 sayılı Kamu Mali Yönetimi ve Kontrol Kanunu ve bu Kanunun 9. maddesine dayanılarak yayınlanan Kamu İdarelerince Hazırlanacak Performans Programı Hakkındaki Yönetmelik doğrultusunda; Alaşehir Belediyesi'nin, 2020-2024 Dönemi Stratejik Planının üçüncü uygulama dilimini oluşturan 2022 Yılı Performans Programı takdirlerinize sunulmuştur.

2022 yılı Performans Programı ile yıllık hedefler, hedefleri gerçekleştirecek yatırımlar ve bu yatırımları gerçekleştirirken kullanılacak kaynaklar belirlenmiştir.

Performans Programında 5 temel amaç altında 22 adet performans hedefi, bu hedefleri ve bu faaliyetlere ilişkin performans hedeflerini ölçmek amacıyla performans göstergeleri belirlenmiştir. Toplam kaynak

ihtiyacı belirlenerek 146.000.000 TL olarak öngörülmüştür.

Bu programla, yasal bir mecburiyeti yerine getirmenin yanı sıra, belediyemizin tüm proje faaliyetlerinin etkili, verimli, kaliteli, hızlı ve amacına uygun bir şekilde gerçekleşmesi hedeflenmiştir. Dolayısıyla bu program Belediyemizin 2022 yılında ortaya koyacağı çalışmaları ifade etmektedir.

5393 sayılı Belediye Kanunu'nun 56. Maddesine göre; Performans programımızın uygulama sonuçları da her yıl hazırlanan "faaliyet raporu" aracılığı ile tüm kamuoyu ile paylaşılmaktadır.

2022 yılı Performans Programımızın başarılı olarak uygulanacağına yürekten inancım, Performans Programı'nın hazırlanması sürecinde özveri ve gayretle çalışan ve programın hayata geçirilmesinde emek ve deneyimlerini esirgemeyen tüm çalışma arkadaşlarıma, yaptığımız çalışmalarda bizlere destek veren siz değerli meclis üyelerimize ve desteklerini her zaman arkamda hissettiğim saygıdeğer Alaşehirliilere ve emeği geçen herkese teşekkür ederim.

Saygılarımla.

Saygılarımla
Dt. Ahmet ÖKÜZCÜOĞLU
Belediye Başkanı



MECLİS ÜYELERİMİZ



Ali Zengin
Cumhuriyet Halk Partisi



İbrahim Uslu
Cumhuriyet Halk Partisi



Bilge Altan
Cumhuriyet Halk Partisi



Remzi Şirinoğlu
Cumhuriyet Halk Partisi



Halis Özcan
İyi Parti



Halil Koç
Cumhuriyet Halk Partisi



Mehmet Hanifi Aydın
Cumhuriyet Halk Partisi



Ali Arslan
Cumhuriyet Halk Partisi



Metin Yaşar
Cumhuriyet Halk Partisi



Aynur Dağ
İyi Parti



Ayşe Musal
Cumhuriyet Halk Partisi



Cihan Yıldırım
İyi Parti



Mustafa Arıkan
Cumhuriyet Halk Partisi



Mehmet Atıf Erdem
Cumhuriyet Halk Partisi



Erdil Dağdelen
Cumhuriyet Halk Partisi



Bayram Yiğit
Cumhuriyet Halk Partisi



Emir Engin
Cumhuriyet Halk Partisi



Fedai Kozan
Adalet ve Kalkınma Partisi



Bilgehan Noyan
Milliyetçi Hareket Partisi



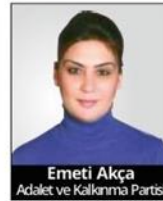
Mehmet Sıtkı Yüce
Milliyetçi Hareket Partisi



Yılmaz Caşka
Milliyetçi Hareket Partisi



Ahmet Köseoğlu
Milliyetçi Hareket Partisi



Emeti Akça
Adalet ve Kalkınma Partisi



Muzaffer Karakaya
Milliyetçi Hareket Partisi



Ahmet Enç
Adalet ve Kalkınma Partisi



Mehmet Erdal
Milliyetçi Hareket Partisi



Ahmet Kandemir
Adalet ve Kalkınma Partisi



Çağrı Oğuzalp Coşkun
Milliyetçi Hareket Partisi



Yalçın Kos
Adalet ve Kalkınma Partisi



Muhammet Hüseyin Ali ÇAMLIBEL
Adalet ve Kalkınma Partisi



Halil Meres
Adalet ve Kalkınma Partisi

İÇİNDEKİLER

GENEL BİLGİLER

MİSYON VİZYON

YETKİ GÖREV VE SORUMLULUKLAR

İDAREYE İLİŞKİN BİLGİLER

PERFORMANS BİLGİLERİ

AMAÇ VE HEDEFLER

TEMEL POLİTİKA VE HEDEFLER

PERFORMANS HEDEF VE GÖSTERGELERİ İLE FAALİYETLER

İDARENİNİN TOPLAM KAYNAK İHTİYACI



GENEL BİLGİLER

A – Misyon ve Vizyon

B – Yetki, Görev ve Sorumluluklar

C – İdareye İlişkin Bilgiler



Misyonumuz

Doğaya ve insana saygıyı temel alarak, Alaşehir’de yaşayanların sosyal, kültürel ve ekonomik gelişimini sağlayan belediyecilik hizmeti sunmak!

Vizyonumuz

Tarımda, inanç ve tarihi turizmde, doğa ile iç içe geçmiş âlâ bir şehir olmak.

B- YETKİ, GÖREV VE SORUMLULUKLAR

5393 Sayılı Belediye Kanununa Göre Belediyenin Görev ve Sorumlulukları;

Madde 14.- Belediye, mahallî müşterek nitelikte olmak şartıyla;

a) İmar, su ve kanalizasyon, ulaşım gibi kentsel alt yapı; coğrafi ve kent bilgi sistemleri; çevre ve çevre sağlığı, temizlik ve katı atık; zabıta, itfaiye, acil yardım, kurtarma ve ambulans; şehir içi trafik; defin ve mezarlıklar; ağaçlandırma, park ve yeşil alanlar; konut; kültür ve sanat, turizm ve tanıtım, gençlik ve spor orta ve yükseköğrenim öğrenci yurtları (Bu Kanunun 75 inci maddesinin son fıkrası, belediyeler, il özel idareleri, bağlı kuruluşları ve bunların üyesi oldukları birlikler ile ortağı oldukları Sayıştay denetimine tabi şirketler tarafından, orta ve yükseköğrenim öğrenci yurtları ile Devlete ait her derecedeki okul binalarının yapım, bakım ve onarımı ile tefrişinde uygulanmaz.); sosyal hizmet ve yardım, nikâh, meslek ve beceri kazandırma; ekonomi ve ticaretin geliştirilmesi hizmetlerini yapar veya yaptırır. Büyükşehir belediyeleri ile nüfusu 100.000'in üzerindeki belediyeler, kadınlar ve çocuklar için konukevleri açmak zorundadır. Diğer belediyeler de mali durumları ve hizmet önceliklerini değerlendirerek kadınlar ve çocuklar için konukevleri açabilirler.

b) Devlete ait her derecedeki okul binalarının inşaatı ile bakım ve onarımını yapabilir veya yaptırabilir, her türlü araç, gereç ve malzeme ihtiyaçlarını karşılayabilir; sağlıkla ilgili her türlü tesisi açabilir ve işletebilir; mabetlerin yapımı, bakımı, onarımını yapabilir; kültür ve tabiat varlıkları ile tarihî dokunun ve kent tarihi bakımından önem taşıyan mekânların ve işlevlerinin korunmasını sağlayabilir; bu amaçla bakım ve onarımını yapabilir, korunması mümkün olmayanları aslına uygun olarak yeniden inşa edebilir. Gerektiğinde, sporu teşvik etmek amacıyla gençlere spor malzemesi verir, amatör spor kulüplerine aynı ve nakdî yardım yapar ve gerekli desteği sağlar, her türlü amatör spor karşılaşmaları düzenler, yurt içi ve yurt dışı müsabakalarda üstün başarı gösteren veya derece alan öğrencilere, sporculara, teknik yöneticilere ve antrenörlere belediye meclisi kararıyla ödül verebilir. Gıda bankacılığı yapabilir.

Belediyelerin birinci fıkranın (b) bendi uyarınca, sporu teşvik etmek amacıyla yapacakları nakdi yardım, bir önceki yıl genel bütçe vergi gelirlerinden belediyeleri için tahakkuk eden miktarın; büyükşehir belediyeleri için binde yedisini, diğer belediyeler için binde on ikisini geçemez. Belediye hizmetleri, vatandaşlara en yakın yerlerde ve en uygun yöntemlerle sunulur.

Hizmet sunumunda engelli, yaşlı, düşkün ve dar gelirli olanların durumuna uygun yöntemler uygulanır. Belediyenin görev, sorumluluk ve yetki alanı belediye sınırlarını kapsar.

Belediye meclisinin kararı ile mücavir alanlara da belediye hizmetleri götürülebilir. 4562 sayılı Organize Sanayi Bölgeleri Kanunu hükümleri saklıdır. Sivil hava ulaşımına açık Havaalanları ile bu havaalanları bünyesinde yer alan tüm tesisler bu Kanunun kapsamı dışındadır.

Belediyenin yetkileri ve imtiyazları;

Madde 15.- Belediyenin yetkileri ve imtiyazları şunlardır:

a) Belde sakinlerinin mahallî müşterek nitelikteki ihtiyaçlarını karşılamak amacıyla her türlü faaliyet ve girişimde bulunmak.

b) Kanunların belediyeye verdiği yetki çerçevesinde yönetmelik çıkarmak, belediye yasakları koymak ve uygulamak, kanunlarda belirtilen cezaları vermek.

c) Gerçek ve tüzel kişilerin faaliyetleri ile ilgili olarak kanunlarda belirtilen izin veya ruhsatı vermek.

d) Özel kanunları gereğince belediyeye ait vergi, resim, harç, katkı ve katılma paylarının tarh, tahakkuk ve tahsilini yapmak; vergi, resim ve harç dışındaki özel hukuk hükümlerine göre tahsili gereken doğal gaz, su, atık su ve hizmet karşılığı alacakların tahsilini yapmak veya yaptırmak.

e) Müktesep haklar saklı kalmak üzere; içme, kullanma ve endüstri suyu sağlamak; atık su ve yağmur suyunun uzaklaştırılmasını sağlamak; bunlar için gerekli tesisleri kurmak, kurdukmak, işletmek ve işlettirmek; kaynak sularını işletmek veya işlettirmek.

f) Toplu taşıma yapmak; bu amaçla otobüs, deniz ve su ulaşım araçları, tünel, raylı sistem dâhil her türlü toplu taşıma sistemlerini kurmak, kurdukmak, işletmek ve işlettirmek.

g) Katı atıkların toplanması, taşınması, ayrıştırılması, geri kazanımı, ortadan kaldırılması ve depolanması ile ilgili bütün hizmetleri yapmak ve yaptırmak.

h) Mahallî müşterek nitelikteki hizmetlerin yerine getirilmesi amacıyla, belediye ve mücavir alan sınırları içerisinde taşınmaz almak, kamulaştırmak, satmak, kiralamak veya kiraya vermek, trampa etmek, tahsis etmek, bunlar üzerinde sınırlı aynî hak tesis etmek.

i) Borç almak, bağış kabul etmek.

j) Toptancı ve perakendeci hâlleri, otobüs terminali, fuar alanı, mezbaha, ilgili mevzuata göre yat limanı ve iskele kurmak, kurdukmak, işletmek, işlettirmek veya bu yerlerin gerçek ve tüzel kişilerce açılmasına izin vermek.

k) Vergi, resim ve harçlar dışında kalan dava konusu uyuşmazlıkların anlaşmayla tasfiyesine karar vermek.

l) Gayrisihhî müesseseler ile umuma açık istirahat ve eğlence yerlerini ruhsatlandırmak ve denetlemek.

m) Beldede ekonomi ve ticaretin geliştirilmesi ve kayıt altına alınması amacıyla izinsiz satış yapan seyyar satıcıları faaliyetten men etmek, izinsiz satış yapan seyyar satıcıların faaliyetten men edilmesi sonucu, cezası ödenmeyerek iki gün içinde geri alınmayan gıda maddelerini gıda bankalarına, cezası ödenmeyerek otuz gün içinde geri alınmayan gıda dışı malları yoksullara vermek. n) Reklam panoları ve tanıtıcı tabelalar konusunda standartlar getirmek.

o) Gayrisihhî işyerlerini, eğlence yerlerini, halk sağlığına ve çevreye etkisi olan diğer işyerlerini kentin belirli yerlerinde toplamak; hafriyat toprağı ve moloz döküm alanlarını; sıvılaştırılmış petrol gazı (LPG) depolama sahalarını; inşaat malzemeleri, odun, kömür ve hurda depolama alanları ve satış yerlerini belirlemek; bu alan ve yerler ile taşımalarda çevre kirliliğı oluşmaması için gereken tedbirleri almak.

p) Kara, deniz, su ve demiryolu üzerinde işletilen her türlü servis ve toplu taşıma araçları ile taksi sayılarını, bilet ücret ve tarifelerini, zaman ve güzergâhlarını belirlemek; durak yerleri ile karayolu, yol, cadde, sokak, meydan ve benzeri yerler üzerinde araç park yerlerini tespit etmek ve işletmek, işlettirmek veya kiraya vermek; kanunların belediyelere verdiği trafik düzenlemesinin gerektirdiğı bütün işleri yürütmek.

r) Belediye mücavir alan sınırları içerisinde 5.11.2008 tarihli ve 5809 sayılı Elektronik Haberleşme Kanunu, 26/9/2011 tarihli ve 655 sayılı Ulaştırma, Denizcilik ve Haberleşme Bakanlığının Teşkilat ve Görevleri Hakkında Kanun Hükmünde Kararname ve ilgili diğer mevzuata göre kuruluş izni verilen alanda tesis edilecek elektronik haberleşme istasyonlarına kent ve yapı estetiğı ile elektronik haberleşme hizmetinin gerekleri dikkate alınarak ücret karşılığında yer seçim belgesi vermek,

(r) bendine göre verilecek yer seçim belgesi karşılığında alınacak ücret Ulaştırma, Denizcilik ve Haberleşme Bakanlığınca belirlenir. Ücreti yatırılmasına rağmen yirmi gün içerisinde verilmeyen yer seçim belgesi verilmiş sayılır. Büyükşehir sınırları içerisinde yer seçim belgesi vermeye ve ücretini almaya büyükşehir belediyeleri yetkilidir.

(l) bendinde belirtilen gayrisihhî müesseselerden birinci sınıf olanların ruhsatlandırılması ve denetlenmesi, büyükşehir ve il merkez belediyeleri dışındaki yerlerde il özel idaresi tarafından yapılır. Belediye, (e), (f) ve (g) bentlerinde belirtilen hizmetleri Danıştay'ın görüşü ve İçişleri Bakanlığının kararıyla süresi kırk dokuz yılı geçmemek üzere imtiyaz yoluyla devredebilir; toplu taşıma hizmetlerini imtiyaz veya tekel oluşturmayacak şekilde ruhsat vermek suretiyle yerine getirebileceğı gibi toplu taşıma hatlarını kiraya verme veya 67. maddedeki esaslara göre hizmet satın alma yoluyla yerine getirebilir.

İl sınırları içinde büyükşehir belediyeleri, belediye ve mücavir alan sınırları içinde il belediyeleri ile nüfusu 10.000'i geçen belediyeler, meclis kararıyla; turizm, sağlık, sanayi ve ticaret yatırımlarının ve eğitim kurumlarının su, termal su, kanalizasyon, doğal gaz, yol ve aydınlatma gibi alt yapı çalışmalarını faiz almaksızın on yıla kadar geri ödemeli veya ücretsiz olarak yapabilir veya yaptırabilir, bunun karşılığında yapılan tesislere ortak olabilir; sağlık, eğitim, sosyal hizmet ve turizmi geliştirecek projelere İçişleri Bakanlığının onayı ile ücretsiz veya düşük bir bedelle amacı dışında kullanılmamak kaydıyla taşınmaz tahsis edebilir. Belediye ve bağlı idareler, meclis kararıyla mabetlere indirimli bedelle ya da ücretsiz olarak içme ve kullanma suyu verebilirler.

Belediye, belde sakinlerinin belediye hizmetleriyle ilgili görüş ve düşüncelerini tespit etmek amacıyla kamuoyu yoklaması ve araştırması yapabilir. Belediye mallarına karşı suç işleyenler Devlet malına karşı suç işlemiş sayılır. 2886 sayılı Devlet İhale Kanununun 75 inci maddesi hükümleri belediye taşınmazları hakkında da uygulanır.

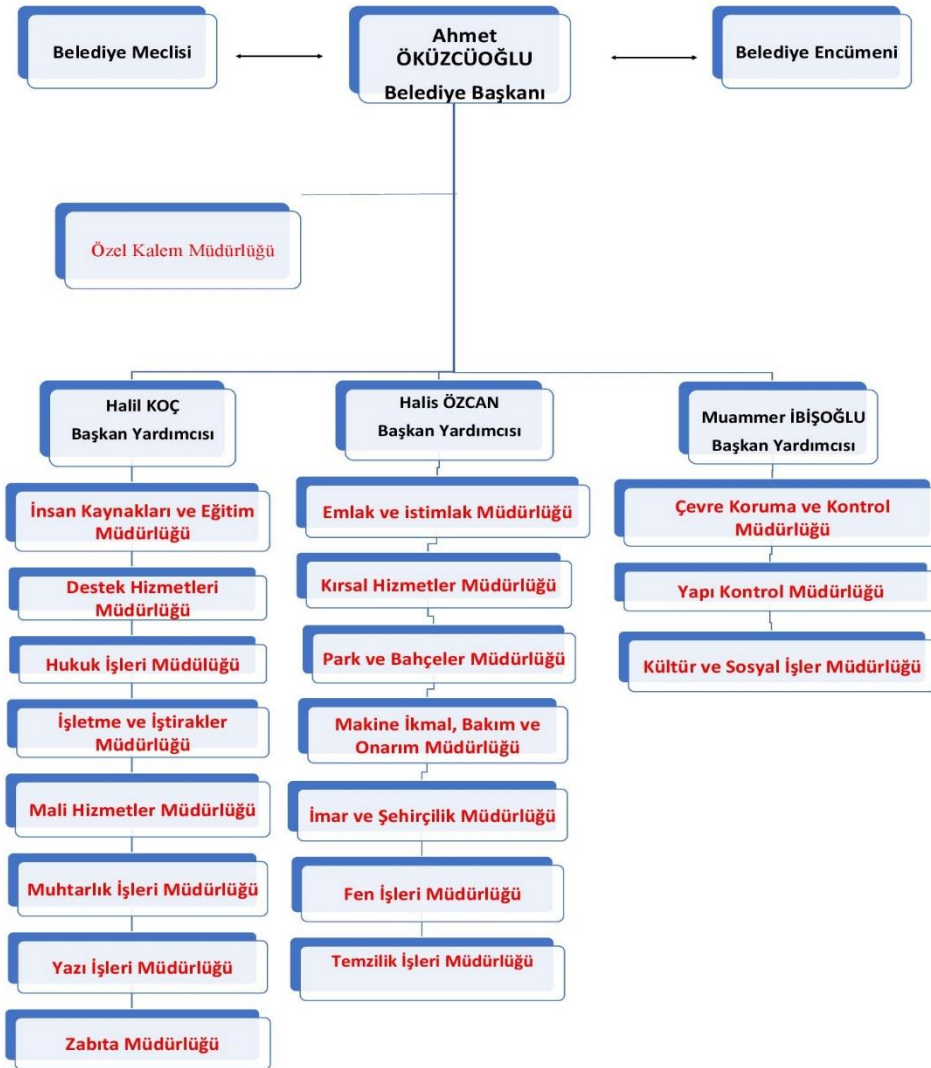
Belediyenin proje karşılığı borçlanma yoluyla elde ettiği gelirleri, şartlı bağışlar ve kamu hizmetlerinde fiilen kullanılan malları ile belediye tarafından tahsil edilen vergi, resim ve harç gelirleri haczedilemez.

İcra dairesince haciz kararı alınmadan önce belediyeden borca yeter miktarda haczedilebilecek mal gösterilmesi istenir ve haciz işlemi sadece gösterilen bu mal üzerine uygulanır. On gün içinde yeterli mal beyan edilmemesi durumunda yapılacak haciz işlemi, alacak miktarını aşacak veya kamu hizmetlerini aksatacak şekilde yapılamaz.

B- TEŞKİLAT YAPISI

5393 sayılı Belediye Kanunu ve 6360 sayılı Büyükşehir Belediye Kanununa göre örgütlenen kurumumuzun idari organları, Belediye Başkanı, Belediye Meclisi ve Belediye Encümenidir.

Kurumumuz örgüt yapısının çalışma düzeni ve Harcama Yetkililerinin iş ve işlemlerini gerçekleştirirken bağlı olduğu makamlar aşağıda görüldüğü gibidir.



C-FİZİKSEL KAYNAKLAR

Alaşehir Belediyesinin hizmet verdiği binalar; 1 adet genel hizmet binası (Cumhuriyet ve Demokrasi Meydanı) , 1 adet Başkanlık Konutu, 1 adet Ek Hizmet Binası, 1 adet Zabıta Karakolu şeklindedir. Belediyemizin mülkiyetinde bulunan taşınmazlar (Arsa, arazi, bağ, bahçe vb.) ve taşıtlar (Binek araç, iş makinesi, kamyon, vb.) ise adet bazında tabloda gösterilmiştir.

*Fiziki Kaynaklar Tablosu

TÜRÜ	NİTELİĞİ	SAYI	TOPLAM
HİZMET BİNALARI	GENEL HİZMET BİNASI	1	3
	EK HİZMET BİNASI	1	
	ZABITA KARAKOLU	1	
KONUTLAR	BAŞKANLIK KONUTU	1	1
SOSYAL TESİSLER	SPOR SALANU	1	4
	NİKÂH SALONU	1	
	YÜZME HAVUZU	2	
ARSA	ARSA	2105	2328
	ARAZİ	223	
DÜKKÂNLAR	DÜKKÂN KAT MÜLKİYETİ	70	70
	MERA	75	105
	MEYDAN PARK	7	
	YOL	23	
	ÇEŞME VE MEYDAN	119	166
	MESKEN VE LOJMAN	45	
	DEPO	2	
TAŞITLAR	KAMYONET	31	168
	KAMYON	37	
	TIR	2	
	AKARYAKIT TANKERİ	2	
	MİNİBÜS	2	
	İŞ MAKİNASI	22	
	OTOBÜS	3	
	TRAKTÖR	28	
	OTOMOBİL	10	
	SULAMA TANKERİ	2	
	MOTOSİKLET	29	

D-İNSAN KAYNAKLARI

Alaşehir Belediyesi insan kaynakları yönetimi, hizmetlerin sunulmasında görev yapacak çalışanların hizmet bilinci ve çözüm üretme anlayışı ile faaliyetlerini sunmaları ve değer üretmeleri anlayışıyla yürütülmektedir. İnsan kaynaklarında memur, sözleşmeli personel ve kadrolu işçi olmak üzere üç farklı istihdam türü söz konusudur. Ayrıca belediyemiz bünyesinde şirket personeli olarak da istihdam edilen personelimiz bulunmaktadır.

Kurum personelinin istihdam türlerine, eğitim, yaş ve cinsiyet durumuna göre dağılımı aşağıda analiz edilecektir.

*Müdürlük Bazında Memur, İşçi ve Sözleşmeli Personel Dağılımı

MÜDÜRLÜK	MEMUR	İŞÇİ	SÖZLEŞMELİ
BELEDİYE BAŞKAN YARDIMCISI	1		
ÖZEL KALEM MÜDÜRLÜĞÜ	2		1
YAZI İŞLERİ MÜDÜRLÜĞÜ	6		0
HUKUK HİZMETLERİ			3
FEN İŞLERİ MÜDÜRLÜĞÜ	7	10	4
MALİ HİZMETLER MÜDÜRLÜĞÜ	15	13	
İMAR VE ŞEHİRCİLİK HİZMETLERİ MÜDÜRLÜĞÜ	10		12
ZABITA MÜDÜRLÜĞÜ	10	9	
ÇEVRE KORUMA VE KONTROL HİZM. MÜD. LÜĞÜ	2	7	2
KÜLTÜR VE SOSYAL İŞLER MÜDÜRLÜĞÜ	3	0	6
PARK VE BAHÇELER MÜDÜRLÜĞÜ	1	2	3
EMLAK İSTİMLAK MÜDÜRLÜĞÜ	1	2	3
İNSAN KAYNAKLARI VE EĞİTİM MÜDÜRLÜĞÜ		2	
DESTEK HİZMETLERİ MÜDÜRLÜĞÜ	2	1	
MUHTARLIK İŞLERİ MÜDÜRLÜĞÜ	1		
İŞLETME VE İŞTİRAKLER MÜDÜRLÜĞÜ	1		
TOPLAM	3		1
	63	43	31

- İnsan Kaynakları Durumu

Alaşehir Belediye Başkanlığı olarak müdürlükler bazında incelediğimizde norm kadro yönetmeliğinde belediyemize tahsis edilen mevcut 348 657 s. DMK tabi memur kadrosunun dolu,288 boş kadromuz bulunmaktadır,

Yine Belediyemize Norm Kadro Yönetmeliğine göre belediyemize tahsis edilen 173 Sürekli işçi kadrosunun 50 dolu, 123 boş kadromuz bulunmaktadır.

Ayrıca, 5393 Sayılı Belediye Kanununun 49. maddesine İstinaden 25 Sözleşmeli personel ile vatandaşlarımıza hizmet vermektedir.

Belediyenizde istihdam edilen 135 personelden 60 kişi memur,50 kişi kadrolu işçi ve 25 sözleşmeli personel olarak görev almaktadırlar. Yüzdesel olarak incelediğimize personelin % 45 memur, % 37 kadrolu işçi ve %18 i sözleşmeli (5393 sayılı kanunu 49. Maddesine istinaden) personel olarak çalışmaktadır.



AMAÇ VE HEDEFLER

A – İdarenin Amaç ve Hedefleri

B – Temel Politikalar ve Öncelikler



A-İDARENİN AMAÇ VE HEDEFLERİ

STRATEJİK ALAN 1: KENTSEL GELİŞİM

AMAÇ 1: Vatandaşların kaliteli bir yaşam sürebilmesi için Alaşehir'in kentsel gelişimini desteklemek

Alaşehir ilçesi, hem yer altı kaynakları hem de ilçeye has doğal güzellikleri sebebiyle önemli bir konuma sahiptir. Bu nedendir ki ilçemizin tercih edilen, sağlıklı ve planlı gelişen, modern ve doğaya saygılı bir kent olması önemli bir amacımızdır.

Bu amaca uygun olarak, ilçemizin dokusunu geliştirmeye yönelik stratejilerimiz bu başlıkta toplanmıştır. Bu kapsamda, imar planlarının uygulamaya geçirilmesi, revizyonların tamamlanması ve geliştirilmesi gelecek dönemdeki önemli unsurlardır.

Gelecekte doğal afetlere dayanıklı, imar planlarına uygun ve ruhsata dayalı bir yapılaşmayı sağlamak için gereken her türlü teknik ve takip altyapısını kurmak, yeşil alanları arttırmak, güzelleştirmek ve Alaşehir'in tarihi dokusunu ön plana çıkaracak şekilde destekleyerek kent kalitesini yükseltmek amacımızdır.

STRATEJİK ALAN 2: SAĞLIK VE ÇEVRE

AMAÇ 2: Alaşehir'de yaşayanların sağlıklı ve temiz bir çevrede yaşamasını sağlamak

Doğaya karşı duyarlılığı, tüm canlıların sağlığını korumayı ve engelsiz bir kent yaratmayı temel alan hizmet felsefesiyle, Alaşehir halkımız için etkili çevre ve sağlık politikaları geliştirmek amacımızdır. Bu amaca uygun olarak tedbirler almak ve çağdaş, yaşanabilir bir çevre oluşturmak için gereken her türlü faaliyet, planlarımız arasındadır.

STRATEJİK ALAN 3: SOSYAL BELEDİYECİLİK

AMAÇ 3: Toplumsal dayanışmayı temel alan bir anlayışla sosyal belediyeciliği yürütmek.

Belediyemiz, Alaşehir'de toplumsal dayanışmayı ve yardımlaşmayı tesis etmek için her türlü faaliyeti yerine getirmeyi kendisine ilke edinmiştir. Bu ilkeye yönelik olarak da amacımız, ilçemizde "Sosyal Belediyecilik" olgusunu hayata geçirerek, sosyal refah faaliyetlerini yerine getirmek, ihtiyaç sahiplerine nakdi, aynı ve psikolojik yardım etmek, engellilerin topluma kazandırılması için çalışmalar yapmak, istihdama yönelik meslek kursları açmak, kadınlar, çocuklar, gençler ve yaşlılara yönelik hizmetler vermektir.

STRATEJİK ALAN 4: EĞİTİM, KÜLTÜR, SANAT VE SPOR

AMAÇ 4: Alaşehir'de yaşayanların sosyal kültürel ve sanatsal konularda gelişimini teşvik etmek.

İlçemizde yaşayanların, sosyal, kültürel, sportif ve sanatsal konularda gelişimini teşvik etmek amacıyla faaliyetler düzenlenmesi, amatör spor ve sporculara destek verilmesi, genç nüfusun spora yönlendirilmesi ile yaşam kalitesi yüksek bir kent yaratmak amacımızdır.

Ayrıca ilçemiz Manisa ilçeleri içerisinde eğitim seviyesi açısından bakıldığında istenen düzeyde değildir. Buna bağlı olarak eğitim seviyemizi yükseltmeye yönelik çalışmalar yapmak, başarıyı desteklemek ve başarıya teşvik etmek öncelikli hedeflerimizdendir.

STRATEJİK ALAN 5: KURUMSAL YAPI

AMAÇ 5: Etkin ve verimli bir yapı için kurumsal kapasiteyi geliştirmek.

Alaşehir Belediyesi'nin hizmetlerini daha etkin ve verimli bir şekilde sunabilmesi için kurumsal kapasitesinin artırılması ve geliştirilmesi amaçlarımızdandır.

B-TEMEL POLİTİKA VE ÖNCELİKLER

• Şeffaflık	• Hesap verilebilirlik	• İnsan odaklılık
• Yenilikçilik	• Katılımcılık	• Sürdürülebilirlik
• Verimlilik		

Yönetim İlkelerimiz

• İnsan odaklı olmak	• Katılımcı Yönetim	• Şeffaflık ve hesap verilebilirlik
• Eşitlik ve adalet	• Sosyal ve kültürel politikalar	• Etkin kaynak yönetimi
• Sağlıklı ve sürdürülebilir kentleşme	• Gelişen teknolojiden azami ölçüde yararlanma	

PERFORMANS HEDEF VE GÖSTERGELERİ İLE FAALİYETLER

AMAÇ	1	<i>Vatandaşların kaliteli bir yaşam sürebilmesi için Alaşehir'in kentsel gelişimini desteklemek.</i>	
STRATEJİK HEDEF	(H1.1)	<i>Şehrin alt yapı ve üst yapısını, kent estetiğine uygun yenileyerek halkın hizmetine sunmak.</i>	
SORUMLU HARCAMA BİRİMİ	FEN İŞLERİ MÜDÜRLÜĞÜ		
PERFORMANS GÖSTERGELERİ		2022 HEDEF	
	PG1.1.1	<i>Yeni yolların yapılması, mevcut yolların bakım ve onanımı (asfalt, kilit parke vs.) (mt)</i>	40.000
	PG1.1.2	<i>Kilit Parke üretimi yapılması (m2) 15</i>	40.000
	PG1.1.3	<i>Sosyal Yapıların yapılması (adet)</i>	2
	PG1.1.4	<i>Kül-tür yolları, yaya yolları ve bisiklet yolları iyileştirilmesi ve yapımı (mt)</i>	2.000
	PG1.1.5	<i>Metruk yapıların yıkılması (adet)</i>	15
EKONOMİK KODU	EKONOMİK ADI		2022 (TL)
1	<i>Personel Giderleri</i>		1.653.000,00
2	<i>Sosyal Güvenlik Kurumuna Devlet Piri mi Giderleri</i>		369.000,00
3	<i>Mal Ve Hizmet Alımları</i>		17.941.000,00
4	<i>Faiz Giderleri</i>		1.500.000,00
5	<i>Cari Transferler</i>		0,00
6	<i>Sermaye Giderleri</i>		7.537.000,00
7	<i>Sermaye Transferleri</i>		0,00
8	<i>Borç Verme</i>		
9	<i>Yedek Ödenekler</i>		0,00
TOPLAM BÜTÇE KAYNAK İHTİYACI			29.000.000,00
BÜTÇE DIŞI KAYNAK			0,00
TOPLAM KAYNAK İHTİYACI			29.000.000,00

AMAÇ	1	Vatandaşların kaliteli bir yaşam sürebilmesi için Alaşehir'in kentsel gelişimini desteklemek.	
STRATEJİK HEDEF	(H1.2)	Belediyemiz sahip olduğu taşınmazlara farkındalık ve değer kazandırmak	
SORUMLU HARCAMA BİRİMİ	EMLAK VE İSTİMLAK MÜDÜRLÜĞÜ		2022 HEDEF
PERFORMANS GÖSTERGELERİ	PG1.2.1	Taşınmazların Meclis Satış İzinleri(adet)	30
	PG1.2.2	Taşınmazların Satış İşleri(adet)	50
	PG1.2.3	Taşınmaz Kiralama İşleri (adet)	50
	PG1.2.4	Ecrimisil Uygulamaları(adet)	30
EKONOMİK KODU	EKONOMİK ADI		2022 (TL)
1	Personel Giderleri		230.500,00
2	Sosyal Güvenlik Kurumuna Devlet Primi Giderleri		31.000,00
3	Mal Ve Hizmet Alımları		423.500,00
4	Faiz Giderleri		
5	Cari Transferler		
6	Sermaye Giderleri		
7	Sermaye Transferleri		
8	Borç Verme		
9	Yedek Ödenekler		
TOPLAM BÜTÇE KAYNAK İHTİYACI			685.000,00
BÜTÇE DIŞI KAYNAK			
TOPLAM KAYNAK İHTİYACI			685.000,00

AMAÇ	1	Vatandaşların kaliteli bir yaşam sürebilmesi için Alaşehir'in kentsel gelişimini desteklemek.	
STRATEJİK HEDEF	(H1.3)	İmar Hizmetlerinin Etkin ve Verimli Yürütülmesi	
SORUMLU HARCAMA BİRİMİ	İMAR İŞLERİ MÜDÜRLÜĞÜ		2022 HEDEF
PERFORMANS GÖSTERGELERİ	PG1.3.1	Harita, imar planı yapımı ve revizyonun tamamlanma miktarı (Hek-tar)	33,51
	PG1.3.2	Kamulaştırma alanı (Hektar)	1,00
	PG1.3.3	İmar uygulaması yapıma miktarı (Hektar)	33,51
	PG1.3.4	Kentsel Dönüşüm Hizmetleri (Parsel Bazında Adet olarak)	3,00
E.KODU	EKONOMİK ADI		2022 (TL)
1	Personel Giderleri		1.577.000,00
2	Sosyal Güvenlik Kurumuna Devlet Primi Giderleri		303.500,00
3	Mal Ve Hizmet Alımları		975.500,00
4	Faiz Giderleri		
5	Cari Transferler		
6	Sermaye Giderleri		2.044.000,00
7	Sermaye Transferleri		
8	Borç Verme		
9	Yedek Ödenekler		
TOPLAM BÜTÇE KAYNAK İHTİYACI			4.900.000,00
BÜTÇE DIŞI KAYNAK			
TOPLAM KAYNAK İHTİYACI			4.900.000,00

AMAÇ	1	Vatandaşların kaliteli bir yaşam sürebilmesi için Alaşehir'in kentsel gelişimini desteklemek.	
STRATEJİK HEDEF	(H1.4)	Tarımsal Faaliyetleri Desteklemek	
SORUMLU HARCAMA BİRİMİ	KIRSAL HİZMETLER MÜDÜRLÜĞÜ		2022 HEDEF
PERFORMANS GÖSTERGELERİ	PG1.4.1	Bilgilendirme toplantılarına katılan kişi sayısı	700
	PG1.4.2	Kapalı sistemle sulanan arazi (dekar)	9000
	PG1.4.3	Bakım, revizyon ve kapasite artırımı yapılan tesis sayısı	7
EKONOMİK KODU	EKONOMİK ADI		2022 (TL)
1	Personel Giderleri		0,00
2	Sosyal Güvenlik Kurumuna Devlet Primi Giderleri		0,00
3	Mal Ve Hizmet Alımları		1.850.000,00
4	Faiz Giderleri		
5	Cari Transferler		
6	Sermaye Giderleri		
7	Sermaye Transferleri		150.000,00
8	Borç Verme		
9	Yedek Ödenekler		
TOPLAM BÜTÇE KAYNAK İHTİYACI			2.000.000,00
BÜTÇE DIŞI KAYNAK			
TOPLAM KAYNAK İHTİYACI			2.000.000,00

AMAÇ	2	Alaşehir'de yaşayanların sağlıklı ve temiz bir çevrede yaşamasını sağlamak	
STRATEJİK HEDEF	(H2.1)	Sağlıklı bir çevre için etkin denetim yürütmek	
SORUMLU HARCAMA BİRİMİ	ZABITA MÜDÜRLÜĞÜ		2022 HEDEF
PERFORMANS GÖSTERGELERİ	PG2.1.1	Denetimi Yapılacak İşyeri	600
	PG2.1.2	Kabahatler Kanununa Göre Yapılacak İşlem Sayısı	650
	PG2.1.3	Denetimi Yapılacak Pazaryeri Sayısı	10
EKONOMİK KODU	EKONOMİK ADI		2022 (TL)
1	Personel Giderleri		2.034.000,00
2	Sosyal Güvenlik Kurumuna Devlet Primi Giderleri		392.000,00
3	Mal Ve Hizmet Alımları		324.000,00
4	Faiz Giderleri		
5	Cari Transferler		
6	Sermaye Giderleri		
7	Sermaye Transferleri		
8	Borç Verme		
9	Yedek Ödenekler		
TOPLAM BÜTÇE KAYNAK İHTİYACI			2.750.000,00
BÜTÇE DIŞI KAYNAK			
TOPLAM KAYNAK İHTİYACI			2.750.000,00

AMAÇ	2	Alaşehir'de yaşayanların sağlıklı ve temiz bir çevrede yaşamasını sağlamak.	
STRATEJİK HEDEF	(H2.2)	Kent temizliği ve evsel atık uygulamalarını en iyi şekilde yönetmek.	
SORUMLU HARCAMA BİRİMİ	ÇEVRE KORUMA VE KONTROL MÜDÜRLÜĞÜ		2022 HEDEF
PERFORMANS GÖSTERGELERİ	PG2.2.1	Temizlik işlerinde çalışacak personel sayısı	60
	PG2.2.2	Çöp Konteyner Sayısının Artırılması	5500
	PG2.2.3	Çöp Konteynirlerini Dezenfekte Çalışması Yapılması	1000
EKONOMİK KODU	EKONOMİK ADI		2022 (TL)
1	Personel Giderleri		1.121.000,00
2	Sosyal Güvenlik Kurumuna Devlet Primi Giderleri		217.000,00
3	Mal Ve Hizmet Alımları		14.162.000,00
4	Faiz Giderleri		
5	Cari Transferler		
6	Sermaye Giderleri		0,00
7	Sermaye Transferleri		
8	Borç Verme		
9	Yedek Ödenekler		
TOPLAM BÜTÇE KAYNAK İHTİYACI			15.500.000,00
BÜTÇE DIŞI KAYNAK			
TOPLAM KAYNAK İHTİYACI			15.500.000,00

AMAÇ	2	Alaşehir'de yaşayanların sağlıklı ve temiz bir çevrede yaşamasını sağlamak	
STRATEJİK HEDEF	(H2.3)	<i>Kentte bulunan hayvanlar için uygun yaşam alanları geliştirmek, gerek hayvan sağlığı gerekse insan sağlığı için gereken önlemleri almak</i>	
SORUMLU HARCAMA BİRİMİ	FEN İŞLERİ MÜDÜRLÜĞÜ (Veterinerlik İşleri Birimi)		2022 HEDEF
PERFORMANS GÖSTERGELERİ	PG2.3.1	<i>Kısırlaştırılan ve rehabilite edilen sokak hayvanı sayısı</i>	<i>1500</i>
	PG2.3.2	<i>Yapılan besleme odakları sayısı</i>	<i>20</i>
EKONOMİK KODU	EKONOMİK ADI		2022 (TL)
<i>1</i>	<i>Personel Giderleri</i>		<i>1.653.000,00</i>
<i>2</i>	<i>Sosyal Güvenlik Kurumuna Devlet Primi Giderleri</i>		<i>369.000,00</i>
<i>3</i>	<i>Mal Ve Hizmet Alımları</i>		<i>17.941.000,00</i>
<i>4</i>	<i>Faiz Giderleri</i>		<i>1.500.000,00</i>
<i>5</i>	<i>Cari Transferler</i>		
<i>6</i>	<i>Sermaye Giderleri</i>		<i>7.537.000,00</i>
<i>7</i>	<i>Sermaye Transferleri</i>		
<i>8</i>	<i>Borç Verme</i>		
<i>9</i>	<i>Yedek Ödenekler</i>		
TOPLAM BÜTÇE KAYNAK İHTİYACI			29.000.000,00
BÜTÇE DIŞI KAYNAK			
TOPLAM KAYNAK İHTİYACI			29.000.000,00

AMAÇ	2	Alaşehir'de yaşayanların sağlıklı ve temiz bir çevrede yaşamasını sağlamak	
STRATEJİK HEDEF	(H2.4)	Vatandaşlarımızın Yeşil Alanlara Erişebilirliğini Arttırmak	
SORUMLU HARCAMA BİRİMİ	PARK BAHÇE MÜDÜRLÜĞÜ		2022 HEDEF
PERFORMANS GÖSTERGELERİ	PG2.4.1	Kişi Başına Düşen Yeşil Alan Miktarı	4,9
	PG2.4.2	Bakım Yapılan Yeşil Alan Miktarı	400.000
	PG2.4.3	Çocuklar İçin Oyuncak Grubu Sayı-larının Miktarı	0,03
	PG2.4.4	Engellilerin kullanabildiği park ve Yeşil Alanların Sayısı	18
EKONOMİK KODU	EKONOMİK ADI		2022 (TL)
1	Personel Giderleri		672.000,00
2	Sosyal Güvenlik Kurumuna Devlet Primi Giderleri		109.000,00
3	Mal Ve Hizmet Alımları		18.365.000,00
4	Faiz Giderleri		
5	Cari Transferler		
6	Sermaye Giderleri		54.000,00
7	Sermaye Transferleri		
8	Borç Verme		
9	Yedek Ödenekler		
TOPLAM BÜTÇE KAYNAK İHTİYACI			19.200.000,00
BÜTÇE DIŞI KAYNAK			
TOPLAM KAYNAK İHTİYACI			19.200.000,00

AMAÇ	2	Alaşehir’de yaşayanların sağlıklı ve temiz bir çevrede yaşamasını sağlamak	
STRATEJİK HEDEF	(H2.5)	Çevre kirliliğinin önlenmesi için çalışmalar yapmak	
SORUMLU HARCAMA BİRİMİ	ÇEVRE KORUMA VE KONTROL MÜDÜRLÜĞÜ		2022 HEDEF
PERFORMANS GÖSTERGELERİ	PG2.5.1	Yapılacak Toplantı Sayısı	24
	PG2.5.2	Denetlenen İşyeri Sayısı	50
EKONOMİK KODU	EKONOMİK ADI		2022 (TL)
1	Personel Giderleri		1.121.000,00
2	Sosyal Güvenlik Kurumuna Devlet Primi Giderleri		217.000,00
3	Mal Ve Hizmet Alımları		14.162.000,00
4	Faiz Giderleri		
5	Cari Transferler		
6	Sermaye Giderleri		0,00
7	Sermaye Transferleri		
8	Borç Verme		
9	Yedek Ödenekler		
TOPLAM BÜTÇE KAYNAK İHTİYACI			15.500.000,00
BÜTÇE DIŞI KAYNAK			
TOPLAM KAYNAK İHTİYACI			15.500.000,00

AMAÇ	3	Toplumsal dayanışmayı temel alan bir anlayışla sosyal belediyeciliği yürütmek
STRATEJİK HEDEF	(H3.1)	Şehirde yaşayan vatandaşlardan ekonomik olarak ihtiyaç duyanlara yardım yapmak
SORUMLU HARCAMA BİRİMİ	KÜLTÜR VE SOSYAL İŞLER MÜDÜRLÜĞÜ	
PERFORMANS GÖSTERGELERİ	PG3.1.1	Ambulans ve engelli nakil aracılığıyla yardımda bulunulacak kişi sayısı
		2022 HEDEF
		250
EKONOMİK KODU	EKONOMİK ADI	2022 (TL)
1	Personel Giderleri	750.000,00
2	Sosyal Güvenlik Kurumuna Devlet Primi Giderleri	117.000,00
3	Mal Ve Hizmet Alımları	3.623.000,00
4	Faiz Giderleri	
5	Cari Transferler	267.000,00
6	Sermaye Giderleri	
7	Sermaye Transferleri	
8	Borç Verme	
9	Yedek Ödenekler	
TOPLAM BÜTÇE KAYNAK İHTİYACI		4.757.000,00
BÜTÇE DIŞI KAYNAK		
TOPLAM KAYNAK İHTİYACI		4.757.000,00

AMAÇ	3	<i>Toplumsal dayanışmayı temel alan bir anlayışla sosyal belediyeciliği yürütmek</i>	
STRATEJİK HEDEF	(H3.2)	<i>Engellilerin ve aşlelerinin sosyal hayata uyumunu desteklemek</i>	
	(H3.3)	<i>Alaşehir'de yaşayan dezavantajlı grupları her alanda desteklemek.</i>	
SORUMLU HARCAMA BİRİMİ	KÜLTÜR VE SOSYAL İŞLER MÜDÜRLÜĞÜ		
		2022 HEDEF	
PERFORMANS GÖSTERGELERİ	PG3.2.1	<i>Ambulans ve engelli nakil aracıyla yardımda bulunulacak kişi sayısı</i>	10
	PG3.2.2	<i>Baston ve rehber köpek verilecek görme engelli sayısı</i>	4
	PG3.3.1	<i>Düzenlenecek toplantı ve etkinlik sayısı</i>	5
	PG3.3.2	<i>Yardımlardan yararlanacak engelli sayısı</i>	15
	PG3.3.3	<i>Hukuki ve psikolojik danışmanlık hizmeti verilecek kişi sayısı</i>	20
EKONOMİK KODU	EKONOMİK ADI	2022 (TL)	
1	<i>Personel Giderleri</i>	750.000,00	
2	<i>Sosyal Güvenlik Kurumuna Devlet Piri Giderleri</i>	117.000,00	
3	<i>Mal Ve Hizmet Alımları</i>	3.623.000,00	
4	<i>Faiz Giderleri</i>		
5	<i>Cari Transferler</i>	267.000,00	
6	<i>Sermaye Giderleri</i>		
7	<i>Sermaye Transferleri</i>		
8	<i>Borç Verme</i>		
9	<i>Yedek Ödenekler</i>		
TOPLAM BÜTÇE KAYNAK İHTİYACI		4.757.000,00	
BÜTÇE DIŞI KAYNAK			
TOPLAM KAYNAK İHTİYACI		4.757.000,00	

AMAÇ	4	Alaşehir'de yaşayanların sosyal kültürel ve sanatsal konularda gelişimini teşvik etmek.
STRATEJİK HEDEF	(H4.1)	Alaşehir belediye sınırları içinde yer alan başarılı öğrencilere desteklenmesi
SORUMLU HARCAMA BİRİMİ	KÜLTÜR VE SOSYAL İŞLER MÜDÜRLÜĞÜ	
PERFORMANS GÖSTERGELERİ	PG4.1.1	Desteklenecek öğrenci sayısı
		50
EKONOMİK KODU	EKONOMİK ADI	2022 (TL)
1	Personel Giderleri	750.000,00
2	Sosyal Güvenlik Kurumuna Devlet Primi Giderleri	117.000,00
3	Mal Ve Hizmet Alımları	3.623.000,00
4	Faiz Giderleri	
5	Cari Transferler	267.000,00
6	Sermaye Giderleri	
7	Sermaye Transferleri	
8	Borç Verme	
9	Yedek Ödenekler	
TOPLAM BÜTÇE KAYNAK İHTİYACI		4.757.000,00
BÜTÇE DIŞI KAYNAK		
TOPLAM KAYNAK İHTİYACI		4.757.000,00

AMAÇ	4	Alaşehir'de yaşayanların sosyal kültürel ve sanatsal konularda gelişimini teşvik etmek.	
STRATEJİK HEDEF	(H4.2)	Kentimizde ulusal ve dini bayramlarda etkinlikler düzenlemek.	
SORUMLU HARCAMA BİRİMİ	KÜLTÜR VE SOSYAL İŞLER MÜDÜRLÜĞÜ		2022 HEDEF
PERFORMANS GÖSTERGELERİ	PG4.2.1	Düzenlenecek etkinlik sayısı	13
EKONOMİK KODU	EKONOMİK ADI		2022 (TL)
1	Personel Giderleri		750.000,00
2	Sosyal Güvenlik Kurumuna Devlet Primi Giderleri		117.000,00
3	Mal Ve Hizmet Alımları		3.623.000,00
4	Faiz Giderleri		
5	Cari Transferler		267.000,00
6	Sermaye Giderleri		
7	Sermaye Transferleri		
8	Borç Verme		
9	Yedek Ödenekler		
TOPLAM BÜTÇE KAYNAK İHTİYACI			4.757.000,00
BÜTÇE DIŞI KAYNAK			
TOPLAM KAYNAK İHTİYACI			4.757.000,00

AMAÇ	4	Alaşehir'de yaşayanların sosyal kültürel ve sanatsal konularda gelişimini teşvik etmek.
STRATEJİK HEDEF	(H4.3)	Kültür, sanat ve spor alanında kentimizde yaşayan vatandaşlarımızın etkinliklere katılımını sağlamak.
SORUMLU HARCAMA BİRİMİ	KÜLTÜR VE SOSYAL İŞLER MÜDÜRLÜĞÜ	
PERFORMANS GÖSTERGELERİ	PG4.3.1	Gerçekleştirilecek etkinlik sayısı
		120
EKONOMİK KODU	EKONOMİK ADI	2022 (TL)
1	Personel Giderleri	750.000,00
2	Sosyal Güvenlik Kurumuna Devlet Primi Giderleri	117.000,00
3	Mal Ve Hizmet Alımları	3.623.000,00
4	Faiz Giderleri	
5	Cari Transferler	267.000,00
6	Sermaye Giderleri	
7	Sermaye Transferleri	
8	Borç Verme	
9	Yedek Ödenekler	
TOPLAM BÜTÇE KAYNAK İHTİYACI		4.757.000,00
BÜTÇE DIŞI KAYNAK		
TOPLAM KAYNAK İHTİYACI		4.757.000,00

AMAÇ	5	Etkin ve verimli bir yapı için kurumsal kapasiteyi geliřtirmek.	
STRATEJİK HEDEF	(H5.1)	İnsan Kaynakları Yönetimi Geliřtirerek Çalıřanların gelişimini saęlamak Mesleki ve kişisel gelişime yönelik ve motivasyonunu artırmak	
SORUMLU HARCAMA BİRİMİ	İNSAN KAYNAKLARI MÜDÜRLÜĞÜ		2022 HEDEF
PERFORMANS GÖSTERGELERİ	PG5.1.1	Hizmet içi eğitime katılan personel sayısı	20
	PG5.1.2	Ödüllendirilecek Personel Sayısı	15
EKONOMİK KODU	EKONOMİK ADI		2022 (TL)
1	Personel Giderleri		300.000,00
2	Sosyal Güvenlik Kurumuna Devlet Primi Giderleri		69.000,00
3	Mal Ve Hizmet Alımları		211.000,00
4	Faiz Giderleri		
5	Cari Transferler		
6	Sermaye Giderleri		
7	Sermaye Transferleri		
8	Borç Verme		
9	Yedek Ödenekler		
TOPLAM BÜTÇE KAYNAK İHTİYACI			580.000,00
BÜTÇE DIŐI KAYNAK			
TOPLAM KAYNAK İHTİYACI			580.000,00

AMAÇ	5	Etkin ve verimli bir yapı için kurumsal kapasiteyi geliştirmek.	
STRATEJİK HEDEF	(H5.2)	Fiziki ve teknolojik altyapıyı geliştirmek	
SORUMLU HARCAMA BİRİMİ	ÖZEL KALEM MÜDÜRLÜĞÜ (Bilgi İşlem)		2022 HEDEF
PERFORMANS GÖSTERGELERİ	PG5.2.1	Tamir/ Bakım Yapılacak Donanım sayısı	40
	PG5.2.2	Sızma Testinin Yapıldığı Network Sistemi	1
	PG5.2.3	Eğitime katılacak kişi sayısı	20
	PG5.2.4	Otomasyon Sisteminde Güncelleme/Değişim Yapılması	1
EKONOMİK KODU	EKONOMİK ADI		2022 (TL)
1	Personel Giderleri		1.187.000,00
2	Sosyal Güvenlik Kurumuna Devlet Piri Giderleri		144.000,00
3	Mal Ve Hizmet Alımları		1.069.000,00
4	Faiz Giderleri		0,00
5	Cari Transferler		2.400.000,00
6	Sermaye Giderleri		0,00
7	Sermaye Transferleri		
8	Borç Verme		
9	Yedek Ödenekler		
TOPLAM BÜTÇE KAYNAK İHTİYACI			4.800.000,00
BÜTÇE DIŞI KAYNAK			
TOPLAM KAYNAK İHTİYACI			4.800.000,00

AMAÇ	5	<i>Etkin ve verimli bir yapı için kurumsal kapasiteyi geliřtirmek.</i>	
STRATEJİK HEDEF	(H5.3)	<i>Mali yapıyı güçlendirmek</i>	
SORUMLU HARCAMA BİRİMİ	MALİ HİZMETLER MÜDÜRLÜĞÜ		
		2022 HEDEF	
PERFORMANS GÖSTERGELERİ	PG5.3.1	<i>Mükellef Yoklama ve Sicil Birleřtirme oranı</i>	100
	PG5.3.2	<i>Tahakkuk ve Tahsilatların oranı</i>	100
	PG5.3.3	<i>Düzenlenen ödeme emri oranı</i>	100
EKONOMİK KODU	EKONOMİK ADI	2022 (TL)	
1	<i>Personel Giderleri</i>	3.126.000,00	
2	<i>Sosyal Güvenlik Kurumuna Devlet Primi Giderleri</i>	618.000,00	
3	<i>Mal Ve Hizmet Alımları</i>	316.000,00	
4	<i>Faiz Giderleri</i>	780.000,00	
5	<i>Cari Transferler</i>		
6	<i>Sermaye Giderleri</i>		
7	<i>Sermaye Transferleri</i>		
8	<i>Borç Verme</i>		
9	<i>Yedek Ödenekler</i>	13.000.000,00	
TOPLAM BÜTÇE KAYNAK İHTİYACI		17.840.000,00	
BÜTÇE DIŐI KAYNAK			
TOPLAM KAYNAK İHTİYACI		17.840.000,00	

AMAÇ	5	Etkin ve verimli bir yapı için kurumsal kapasiteyi geliřtirmek.	
STRATEJİK HEDEF	(H5.4)	Hukuk süreçlerinin en etkili şekilde kullanmak.	
SORUMLU HARCAMA BİRİMİ	HUKUK İŐLERİ MÜDÜRLÜĐÜ		2022 HEDEF
PERFORMANS GÖSTERGELERİ	PG5.4.1	Karara çıkacak dava sayısı	60
	PG5.4.2	Cevaplanacak hukuki görüş sayısı	20
EKONOMİK KODU	EKONOMİK ADI		2022 (TL)
1	Personel Giderleri		330.900,00
2	Sosyal Güvenlik Kurumuna Devlet Primi Giderleri		48.000,00
3	Mal Ve Hizmet Alımları		329.100,00
4	Faiz Giderleri		
5	Cari Transferler		
6	Sermaye Giderleri		
7	Sermaye Transferleri		
8	Borç Verme		
9	Yedek Ödenekler		
TOPLAM BÜTÇE KAYNAK İHTİYACI			708.000,00
BÜTÇE DIŐI KAYNAK			
TOPLAM KAYNAK İHTİYACI			708.000,00

AMAÇ	5	Etkin ve verimli bir yapı için kurumsal kapasiteyi geliřtirmek.
STRATEJİK HEDEF	(H5.5)	Kurumun alım süreçlerinin yerine getirilmesi ve kurumsal destek hizmetlerini sağlamak
SORUMLU HARCAMA BİRİMİ	DESTEK HİZMETLERİ MÜDÜRLÜĞÜ	
PERFORMANS GÖSTERGELERİ	PG5.5.1	Yapılacak Alım Sayısı
		2022 HEDEF
		900
EKONOMİK KODU	EKONOMİK ADI	2022 (TL)
1	Personel Giderleri	148.000,00
2	Sosyal Güvenlik Kurumuna Devlet Primi Giderleri	33.000,00
3	Mal Ve Hizmet Alımları	664.000,00
4	Faiz Giderleri	
5	Cari Transferler	
6	Sermaye Giderleri	255.000,00
7	Sermaye Transferleri	
8	Borç Verme	
9	Yedek Ödenekler	
TOPLAM BÜTÇE KAYNAK İHTİYACI		1.100.000,00
BÜTÇE DIŐI KAYNAK		
TOPLAM KAYNAK İHTİYACI		1.100.000,00

AMAÇ	5	Etkin ve verimli bir yapı için kurumsal kapasiteyi geliştirmek.	
STRATEJİK HEDEF	(H5.6)	Kurumun evrak işlemlerinin etkin yürütülmesi.	
SORUMLU HARCAMA BİRİMİ	YAZI İŞLERİ MÜDÜRLÜĞÜ		2022 HEDEF
PERFORMANS GÖSTERGELERİ	PG5.6.1	Belediye Meclis Kararları Sayısı.	255
	PG5.6.2	Belediye Encümen Kararları Sayısı.	585
	PG5.6.3	Evlenme Başvuru sayısı.	600
	PG5.6.4	Kayıt yapılan gelen evrak sayısı.	19200
EKONOMİK KODU	EKONOMİK ADI		2022 (TL)
1	Personel Giderleri		623.000,00
2	Sosyal Güvenlik Kurumuna Devlet Piri mi Giderleri		100.000,00
3	Mal Ve Hizmet Alımları		227.000,00
4	Faiz Giderleri		
5	Cari Transferler		
6	Sermaye Giderleri		
7	Sermaye Transferleri		
8	Borç Verme		
9	Yedek Ödenekler		
TOPLAM BÜTÇE KAYNAK İHTİYACI			950.000,00
BÜTÇE DIŞI KAYNAK			
TOPLAM KAYNAK İHTİYACI			950.000,00

AMAÇ	5	Etkin ve verimli bir yapı için kurumsal kapasiteyi geliştirmek.	
STRATEJİK HEDEF	(H5.7)	Kurum Tanıtımı ve Organizasyon.	
SORUMLU HARCAMA BİRİMİ	ÖZEL KALEM MÜDÜRLÜĞÜ		2022 HEDEF
PERFORMANS GÖSTERGELERİ	PG5.7.1	Belediye faaliyetlerinin duyurulması ve tanıtımı	15
	PG5.7.2	Başkanlık Makamının yurt içi ve yurt dışı gezilerinin organizasyon sayısı.	2
	PG5.7.3	Kutlama, kokteyl gibi resmi katılım gösterilen protokollerin organizasyon sayısı.	4
EKONOMİK KODU	EKONOMİK ADI		2022 (TL)
1	Personel Giderleri		1.187.000,00
2	Sosyal Güvenlik Kurumuna Devlet Piri Giderleri		144.000,00
3	Mal Ve Hizmet Alımları		1.069.000,00
4	Faiz Giderleri		0,00
5	Cari Transferler		1.510.000,00
6	Sermaye Giderleri		0,00
7	Sermaye Transferleri		
8	Borç Verme		
9	Yedek Ödenekler		
TOPLAM BÜTÇE KAYNAK İHTİYACI			3.910.000,00
BÜTÇE DIŞI KAYNAK			
TOPLAM KAYNAK İHTİYACI			3.910.000,00

TOPLAM KAYNAK İHTİYACI

İDARENİN ADI		T.C. ALAŞEHİR BELEDİYE BAŞKANLIĞI				
Bütçe Kaynak İhtiyacı	Ekonomik Kod	Faaliyet Toplamı(TL)	Genel Yönetim Giderleri Toplamı(TL)	İdarelere Transfer Edilecek Kaynaklar Toplamı(TL)	Genel Toplam(TL)	
	1	Personel Giderleri	0,00	15.340.400,00	0,00	15.340.400,00
	2	Sosyal Güvenlik Kurumuna Devlet Piri mi Giderleri	0,00	2.789.500,00	0,00	2.789.500,00
	3	Mal Ve Hizmet Alımları	95.123.100,00	0,00	0,00	95.123.100,00
	4	Faiz Giderleri	2.280.000,00	0,00	0,00	2.280.000,00
	5	Cari Transferler	2.667.000,00	0,00	0,00	2.667.000,00
	6	Sermaye Giderleri	13.800.000,00	0,00	0,00	13.800.000,00
	7	Sermaye Transferleri	1.000.000,00	0,00	0,00	1.000.000,00
	8	Borç Verme	0,00	0,00	0,00	0,00
	9	Yedek Ödenekler	2.500.000,00	10.500.000,00	0,00	13.000.000,00
	Toplam Bütçe Kaynak İhtiyacı		117.370.100,00	28.629.900,00	0,00	146.000.000,00
Bütçe Dışı	Bütçe Dışı Kynak İhtiyacı	0,00	0,00	0,00	0,00	
	Toplam Bütçe Dışı Kaynak İhtiyacı	0,00	0,00	0,00	0,00	
Toplam Kaynak İhtiyacı		117.370.100,00	28.629.900,00	0,00	146.000.000,00	



www.alasehir.bel.tr

444 8 653

